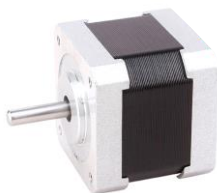


**Двигатели шаговые  
KIPPRIBOR**

**серия SMO-17**

**ПАСПОРТ**



**KIPPRIBOR**

[www.kippribor.ru](http://www.kippribor.ru)

## 1. Общие указания

1.1. Паспорт предназначен для ознакомления обслуживающего персонала с основными техническими характеристиками двигателя шагового KIPPRIBOR (далее по тексту «двигателя»), комплектностью поставки, и гарантийными обязательствами.

1.2. Перед эксплуатацией двигателя необходимо ознакомиться с технической документацией на изделие.

1.3. Раздел 9 заполняется ООО «Индустриальные системы и технологии», раздел 11 заполняется продавцом.

## 2. Наименование изделия

Двигатель шаговый серии SMO-17.

## 3. Сведения об изготовителе

Изготовитель: Changzhou Jinsanshi Mechatonics Co., Ltd.

Адрес изготовителя: NO.135 Dailuo Road, Luoyang Twon, Wujin District, Changzhou City, Jiangsu Province, 213104, Китай.

## 4. Назначение и область применения

Двигатели SMO-17 – 2-фазные шаговые двигатели, предназначенные для высокоточного перемещения механизмов в системах, предъявляющих жесткие требования к точности позиционирования при линейном или угловом перемещении.

Применяются в робототехнике, промышленных производственных линиях, оборудовании пищевых производств, оргтехнике.

## 5. Основные технические характеристики

Параметр	Значение
Ширина опорной поверхности	42 мм (NEMA17)
Угловой шаг	1,8°
Радиальное биение вала	≤0,02 мм
Осевой разбег вала	≤0,08 мм
Максимальная радиальная нагрузка (на расстоянии 20 мм от фланца)	28 Н
Максимальная осевая нагрузка	10 Н
Сопротивление изоляции	≥100 МОм (500VDC)
Диэлектрическая стойкость изоляции	500VAC (в течение 1 минуты)
Максимальная рабочая температура двигателя	80°C
Температура эксплуатации	-20...+50°C

## 6. Меры безопасности

6.1. Для обеспечения длительной и безопасной эксплуатации двигателя, а также для сохранения возможности гарантийного обслуживания необходимо строго соблюдать меры безопасности и рекомендации по монтажу и эксплуатации, требования технической документации на изделие.

6.2. Двигатели не допускается эксплуатировать во взрывоопасной среде, на воздушном, водном, наземном и подземном транспорте, а также для безопасности реакторных установок атомных станций.

6.3. Двигатель не является изделием медицинского назначения, не является электрическим оборудованием лифтов и грузовых подъемников, не является оборудованием оборонного назначения.

## 7. Транспортировка и хранение

7.1. Двигатель транспортируют в упаковке всеми видами транспорта в соответствии с правилами перевозок, действующими на соответствующем виде транспорта.

7.2. Способы погрузки, разгрузки, а также способы транспортирования и условия хранения у потребителя должны обеспечивать сохранность изделия от механических повреждений.

7.3. Срок хранения двигателя составляет 36 месяцев со дня изготовления. Двигатель следует хранить в упаковке предприятия-изготовителя в крытых помещениях, в условиях, исключающих контакт с влагой и при отсутствии в окружающей атмосфере токопроводящей пыли и паров химически активных веществ, вызывающих коррозию металлических частей и повреждение электрической изоляции. Условия хранения I по ГОСТ 15150. Срок службы 5 лет.

## 8. Комплектность

Наименование	Кол-во
Двигатель шаговый KIPPRIBOR	1 шт
Паспорт и гарантийный талон <sup>1</sup>	1 шт

## 9. Свидетельство о приемке

Двигатели KIPPRIBOR серии SMO-17 не подлежат обязательной сертификации.

Штамп ОТК	Дата выпуска:
	«__» 20__ г.

## 10. Гарантии изготовителя

10.1. Предприятие-изготовитель гарантирует работоспособность двигателя при соблюдении всех мер безопасности, правил монтажа, эксплуатации, при проведении планового технического обслуживания, а также при работе двигателя в условиях номинальных рабочих параметров, указанных в технической документации на изделие.

10.2. Гарантийный срок службы составляет 12 месяцев с даты продажи при условии соблюдения потребителем мер безопасности, правил эксплуатации, транспортировки, хранения, монтажа и при проведении своевременного регулярного планового технического обслуживания.

10.3. В случае выхода двигателя из строя в течение гарантийного срока, при соблюдении потребителем правил эксплуатации, транспортировки, хранения и монтажа, а также при наличии заполненной ремонтной карты, предприятие-изготовитель обязуется осуществить его бесплатный ремонт или замену на новый.

С условиями гарантии ознакомлен \_\_\_\_\_  
(подпись покупателя)

<sup>1</sup> - паспорт на бумажном носителе поставляется в комплекте с двигателем только по предварительному требованию заказчика.

## 11. Сведения о продаже

Отметка продавца	
Дата продажи	« ____ » _____ 20 ____ г.

## 12. Ремонтная карта (заполняется покупателем перед отправкой в ремонт)

Наименование организации: \_\_\_\_\_

Адрес организации: \_\_\_\_\_

Ф.И.О. и телефон контактного лица: \_\_\_\_\_

Проявление неисправности:  постоянно  периодически

Описание неисправности: \_\_\_\_\_

Дата приема в ремонт: « \_\_\_\_ » \_\_\_\_\_ 20 \_\_\_\_ г. \_\_\_\_\_  
(штамп сервисного центра)

### Адреса сервисных центров:

- При направлении транспортными компаниями:  
656006, Алтайский край, г. Барнаул, ул. Малахова 177Л, Помещение Н10.  
Тел. 8-800-700-43-53.
- Авторизованные региональные сервисные центры:  
ООО «Техком-Автоматика», 656063, Алтайский край, г. Барнаул, ул. Попова, 11.  
Тел. +7 (3852) 22-98-68.

### Адрес для почтовых отправлений:

Индустриальные Системы и Технологии, 656063, г. Барнаул, а/я 2939.